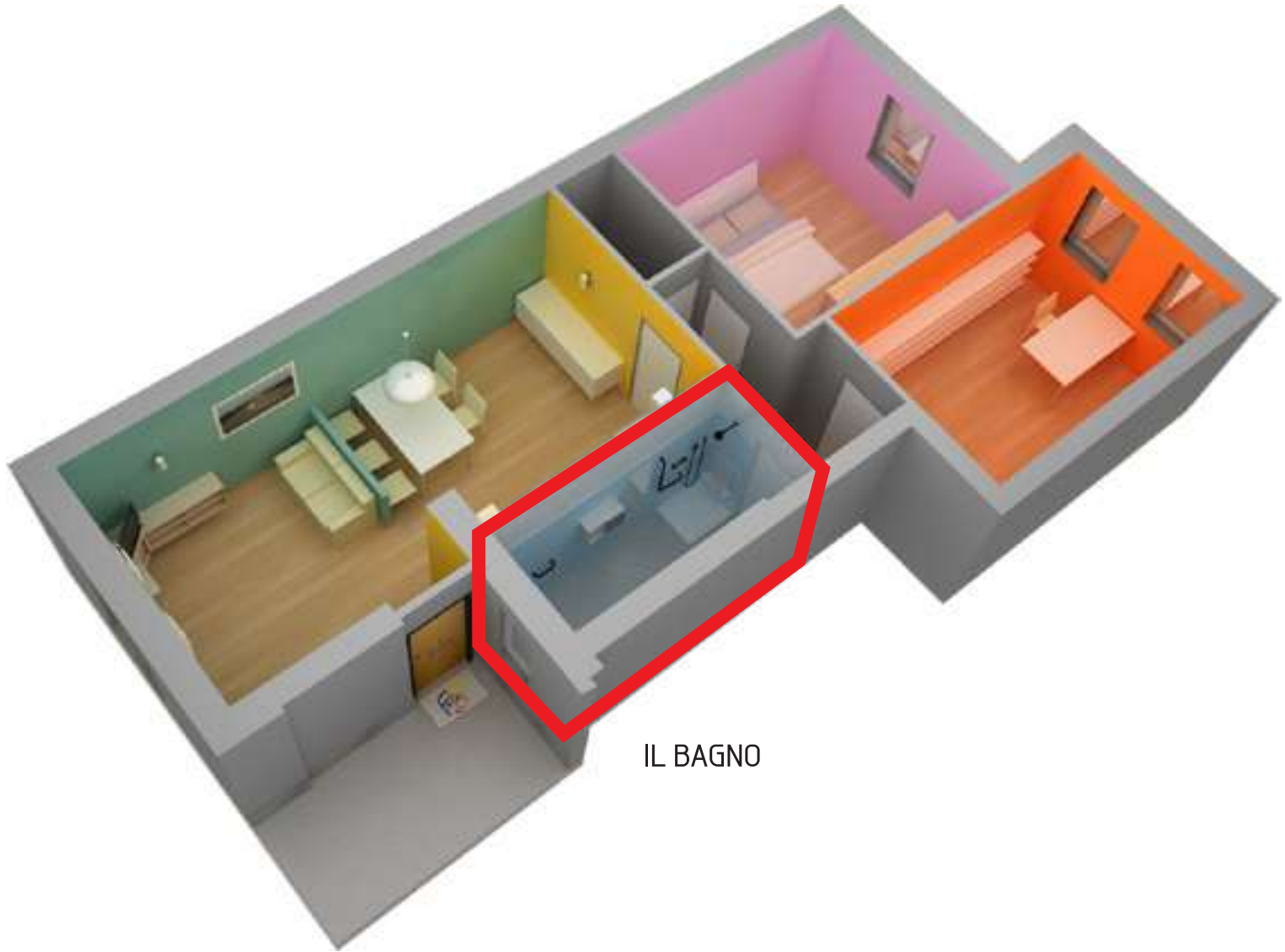


FRIENDLY HOUSE

Appartamento di verifica
delle soluzioni progettuali



IL BAGNO

Questa serie di schemi serve ad esaminare una situazione di fatto (planimetria ATC) e alcune delle possibili varianti di posizionamento dei sanitari ceramici e della doccia.

- Data l'impossibilità di spostare la lavatrice in un altro ambiente dell'appartamento, si è scelto di considerare la sua presenza nella stanza da bagno come vincolo di progetto.

I sanitari sono stati previsti in linea, lungo la parete contenente gli impianti idraulici ed elettrici, con l'intento di limitare il più possibile l'intervento ed i costi relativi.

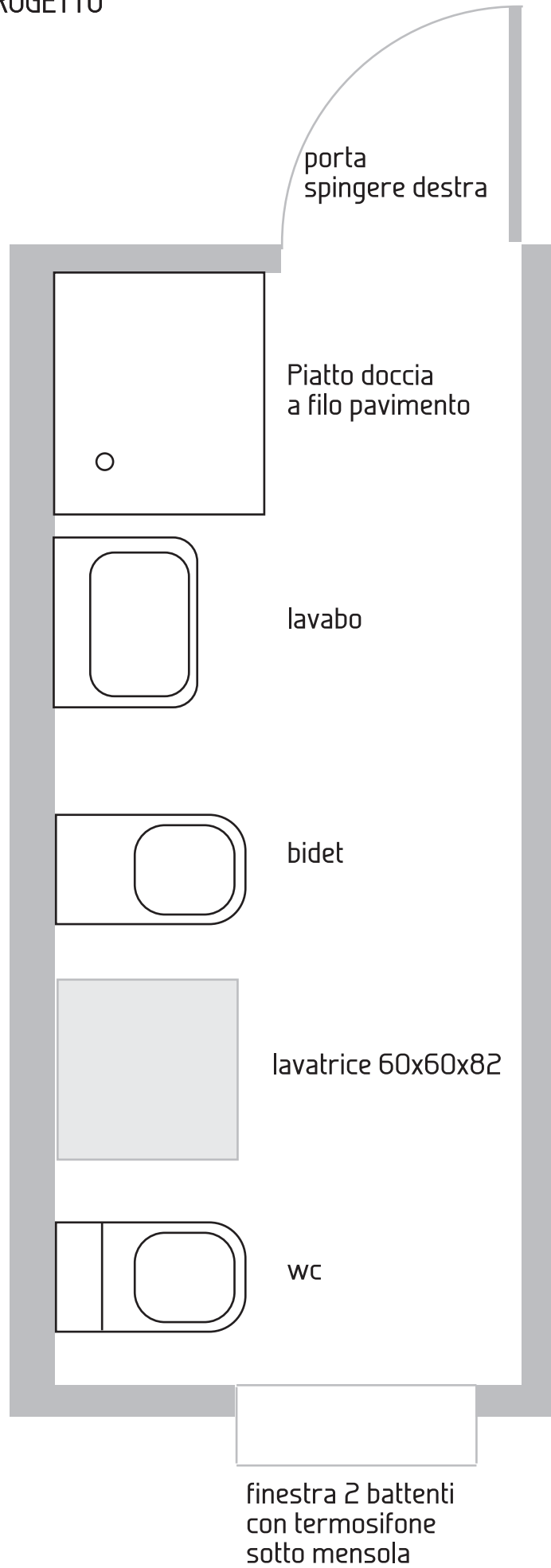
- Come per ogni altro ambiente dell'abitazione, sono esclusi da questi schemi molti degli ausili da Nomenclatore, in quanto la loro scelta non è solo d'ordine progettuale ma condizionata dalle indicazioni d'ordine medico e dalle relative procedure burocratiche.

- Gli schemi mostrano come l'artigiano generico, chiamato ad intervenire nella stanza da bagno, debba procedere per valutare gli aspetti positivi e le negatività di ogni ipotesi.

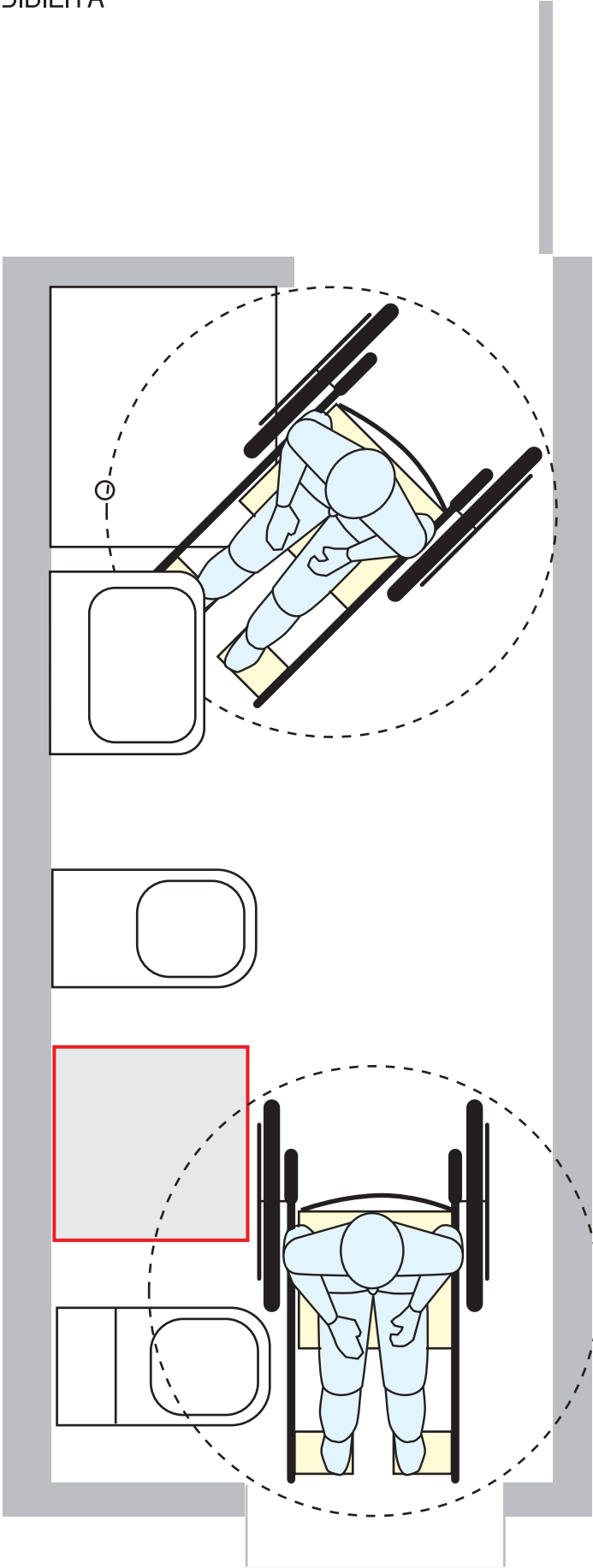
- È fondamentale notare che nessuna delle alternative ipotizzate è quella ottimale, in quanto nella simulazione manca l'attore fondamentale del progetto: l'utilizzatore finale.

Il progetto, quindi, deve essere fatto insieme all'utente, mentre l'artigiano deve mettere a sua disposizione tutta la capacità immaginativa e tecnica, nel rispetto delle norme e dei costi, in modo da realizzare la soluzione migliore per offrire all'utilizzatore il massimo livello di autonomia possibile.

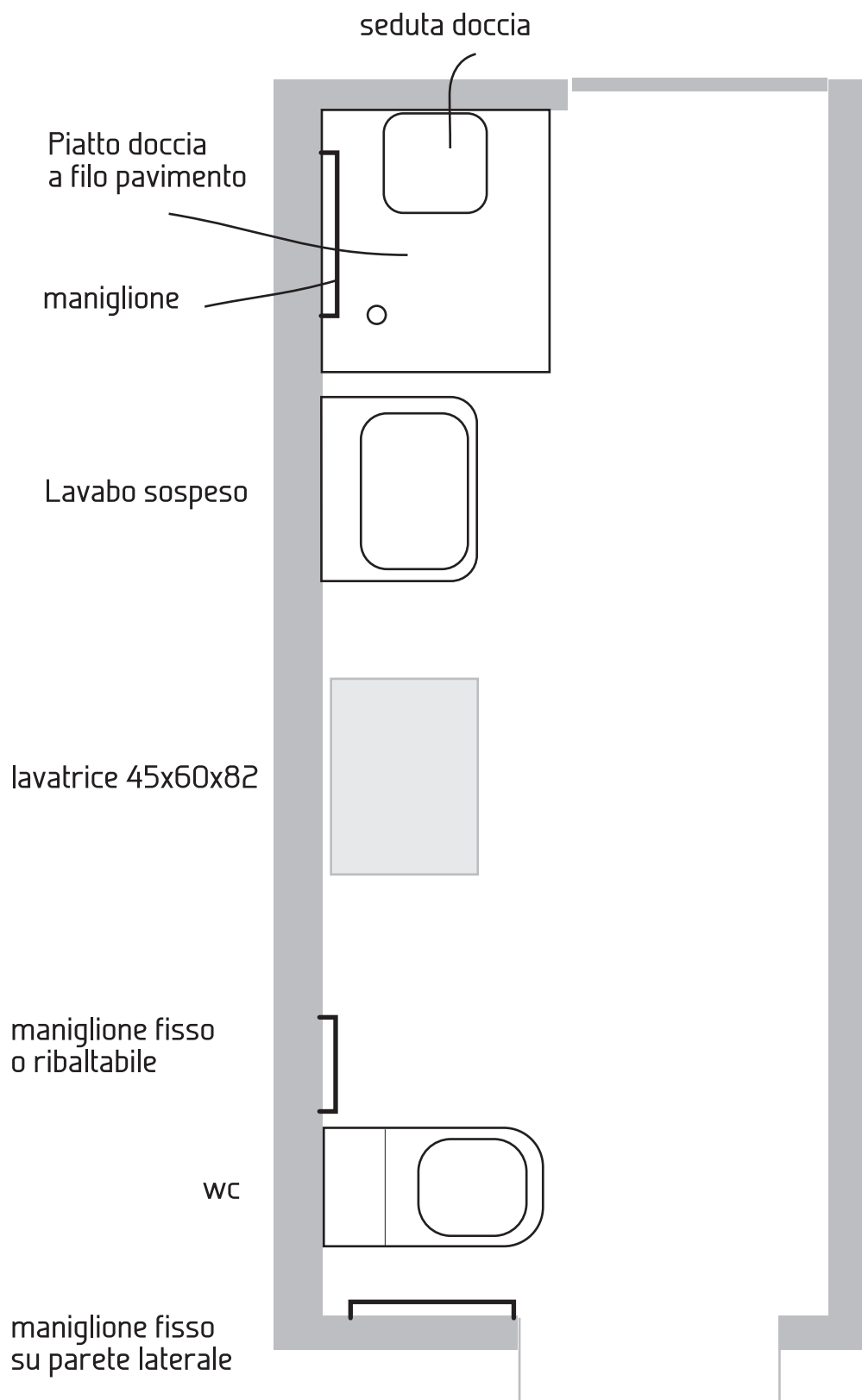
SITUAZIONE DI PROGETTO



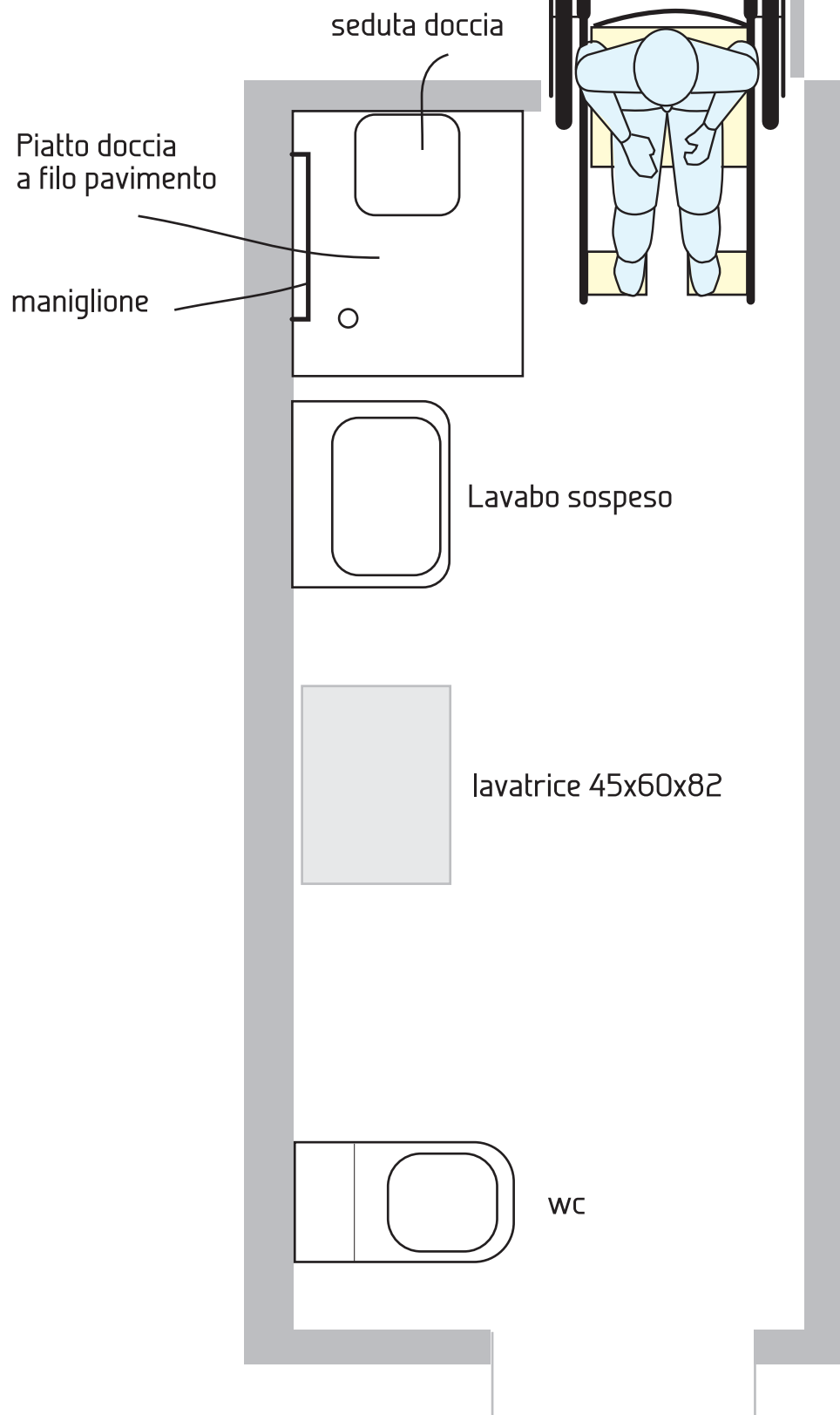
VERIFICA DELL' ACCESSIBILITA'



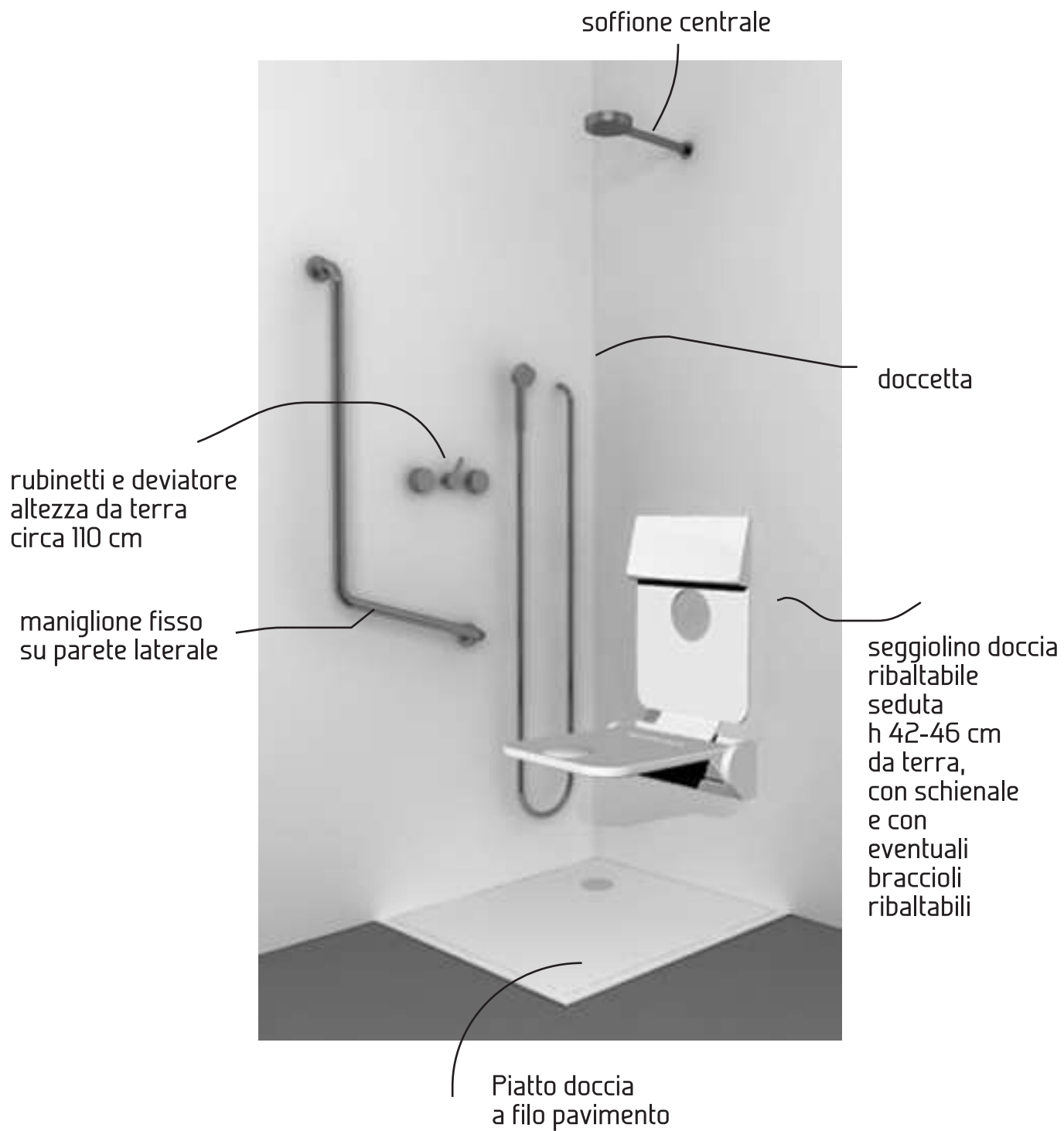
DISPOSIZIONE DEI SANITARI
ALTERNATIVA



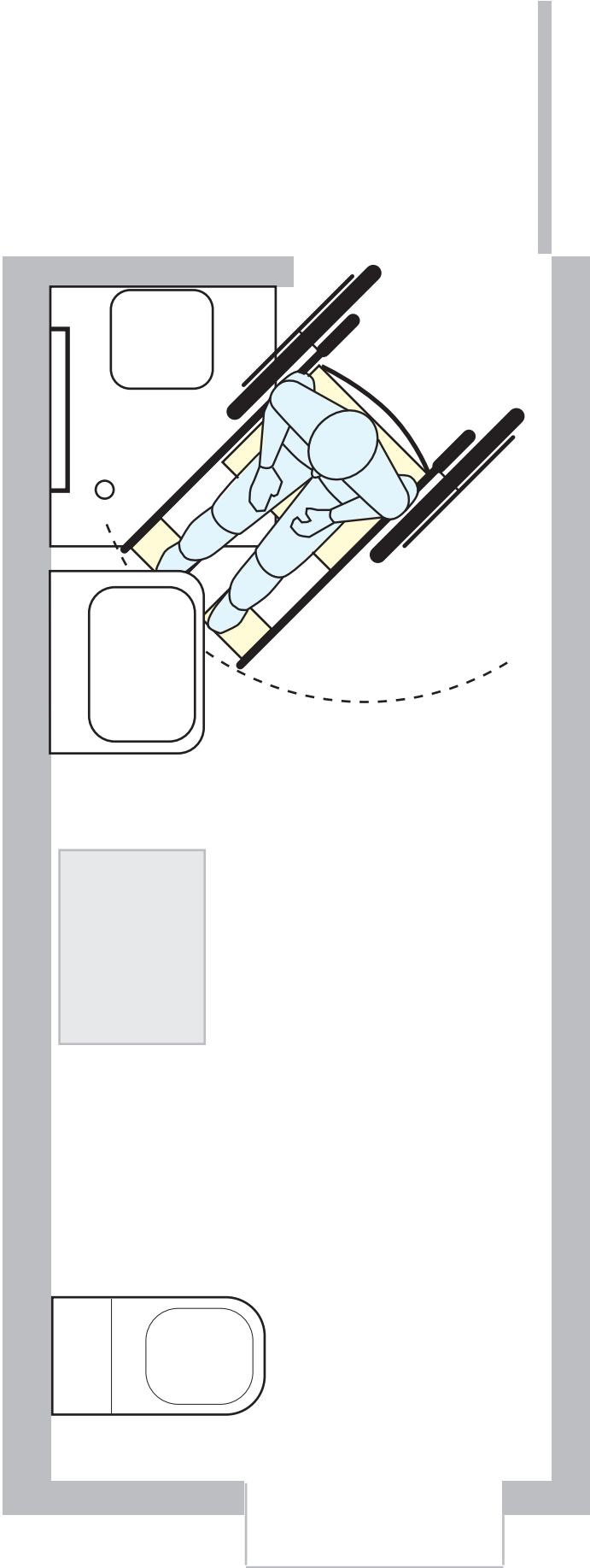
ACCESSIBILITA' DOCCIA



DISPOSIZIONE DEI SANITARI ALTERNATIVA

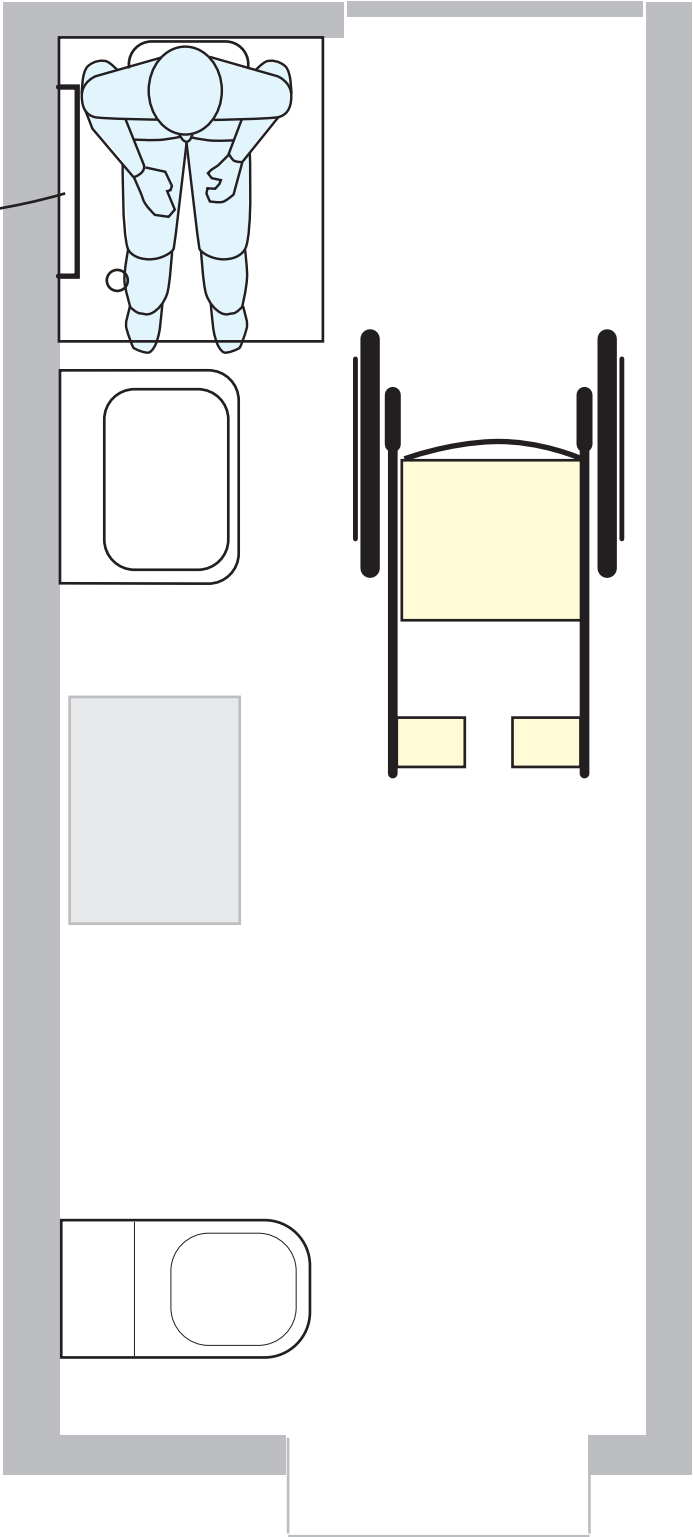


ACCESSIBILITA' DOCCIA

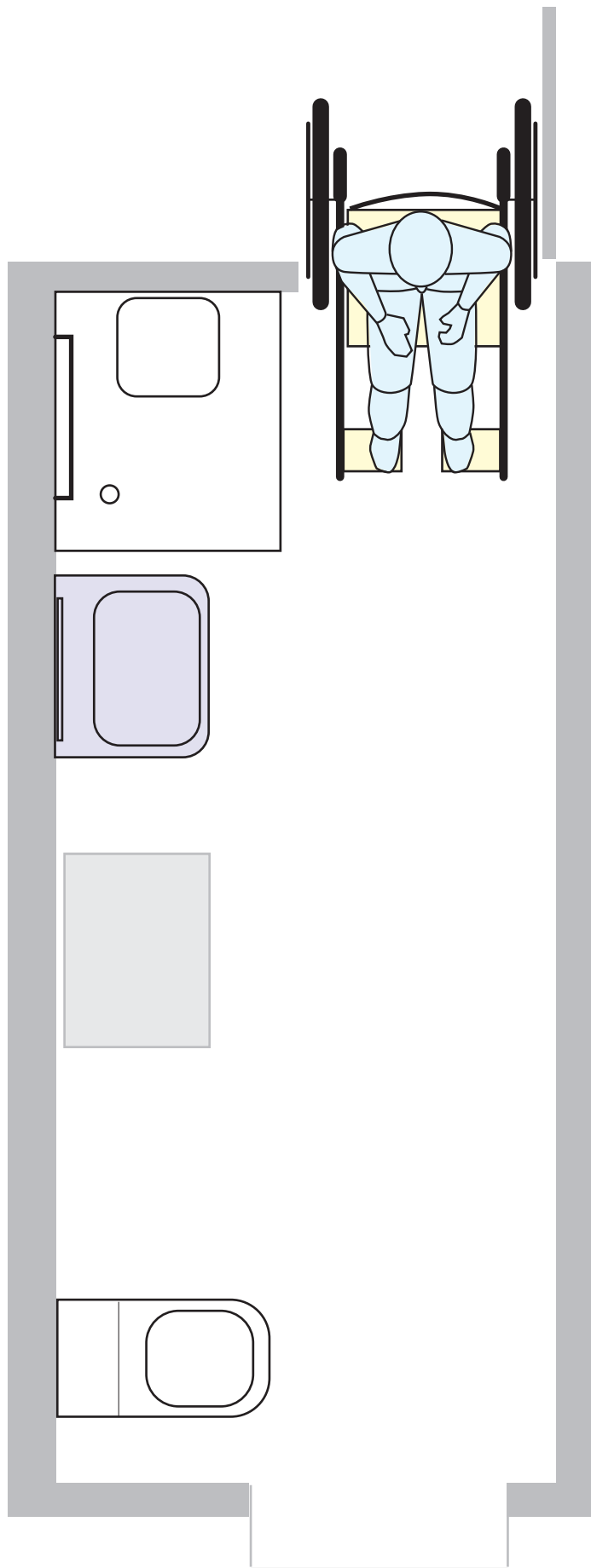


ACCESSIBILITA' DOCCIA

rubinetti
mano destra

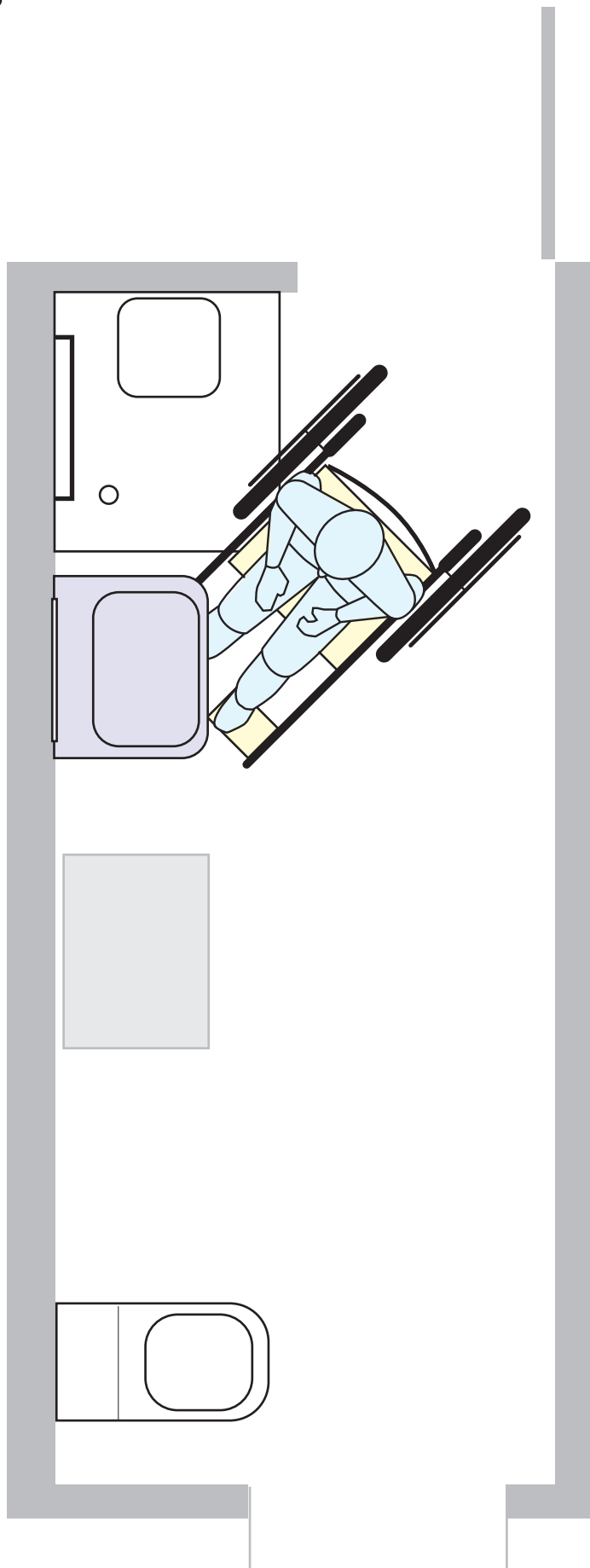


ACCESSIBILITA' LAVABO



ACCESSIBILITA' LAVABO

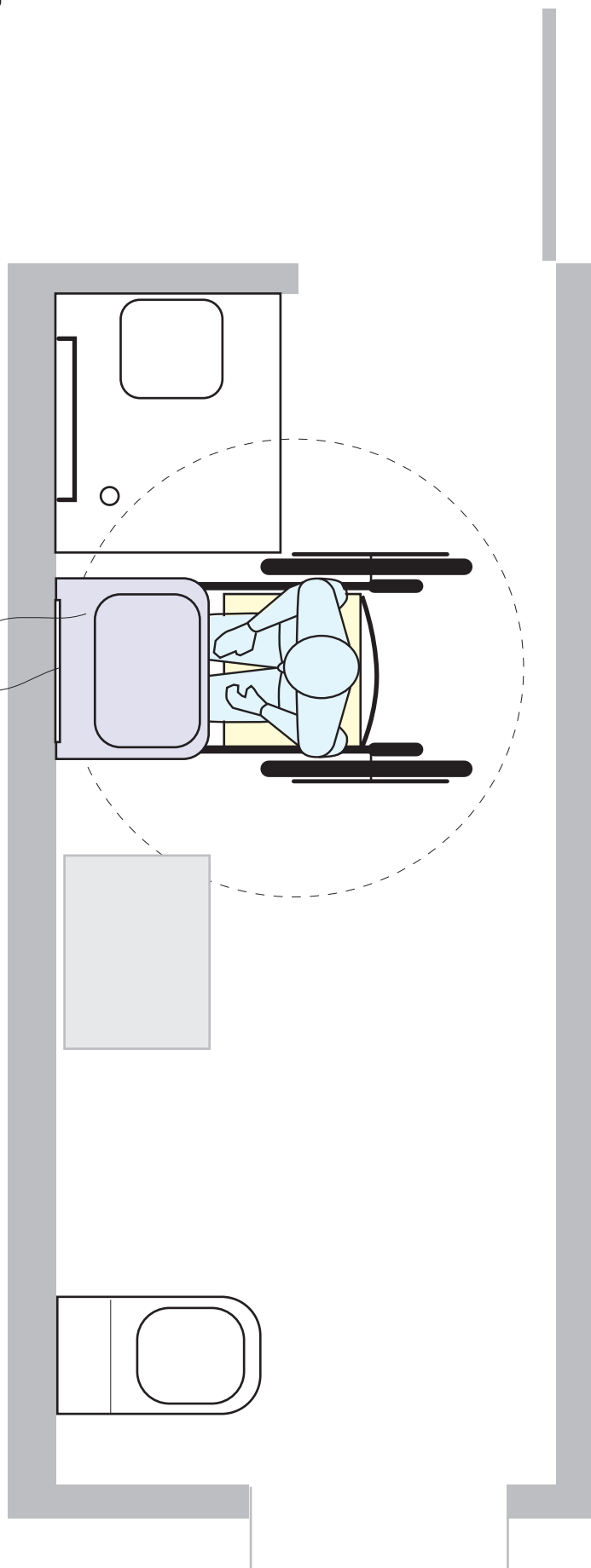
il piatto doccia
a filo pavimento
deve essere
percorribile



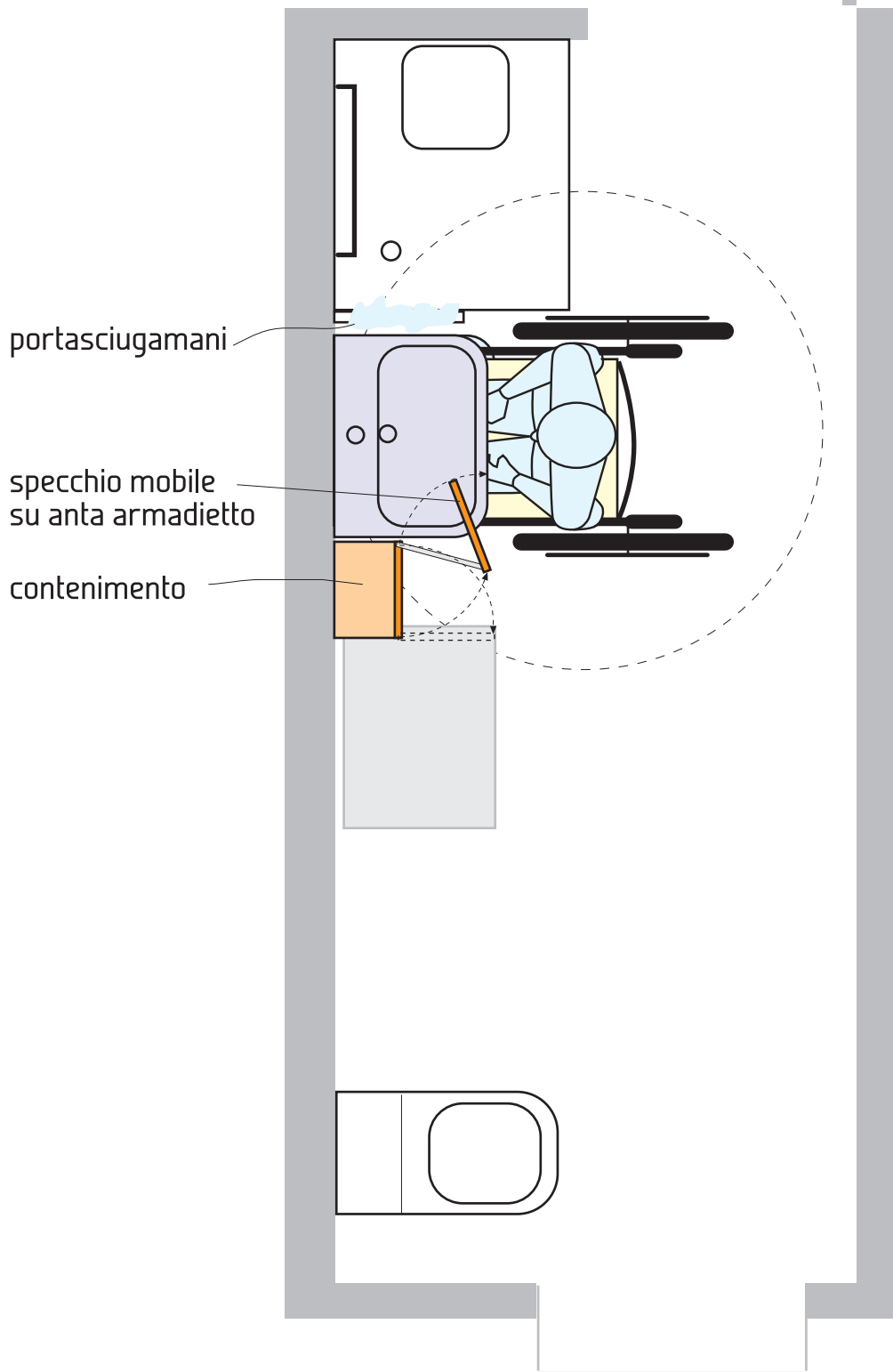
ACCESSIBILITA' LAVABO

lavabo sospeso

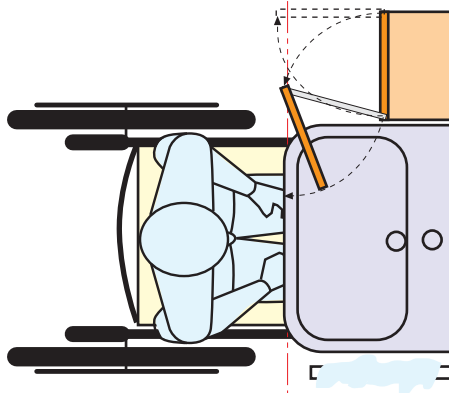
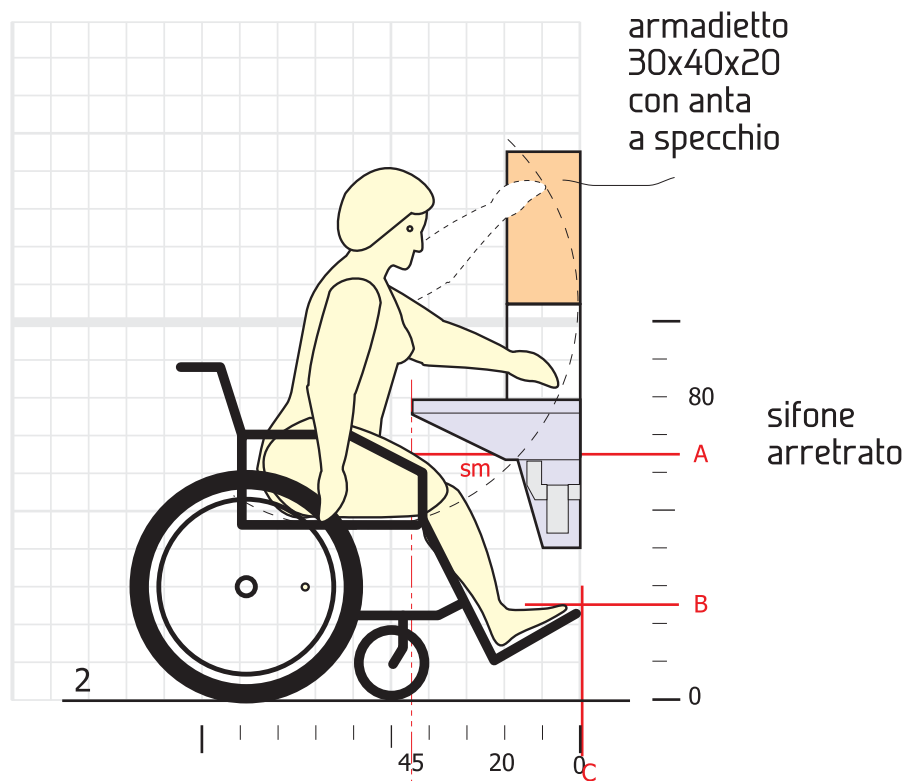
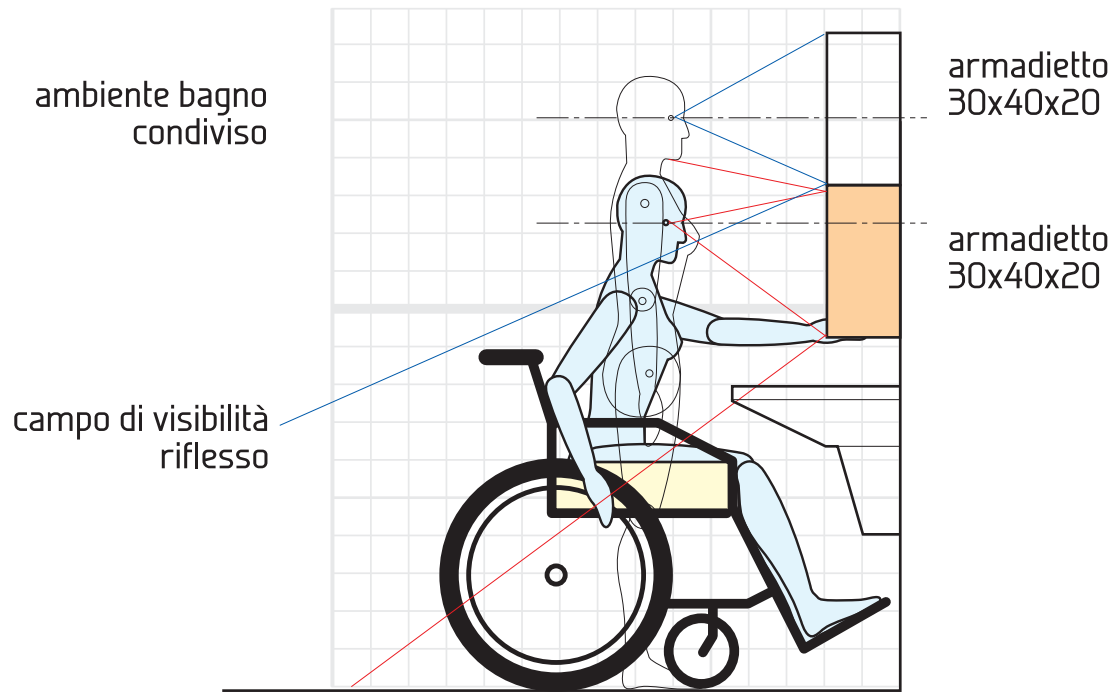
specchio a muro
larghezza 40
altezza 100
(da 85 a 185)



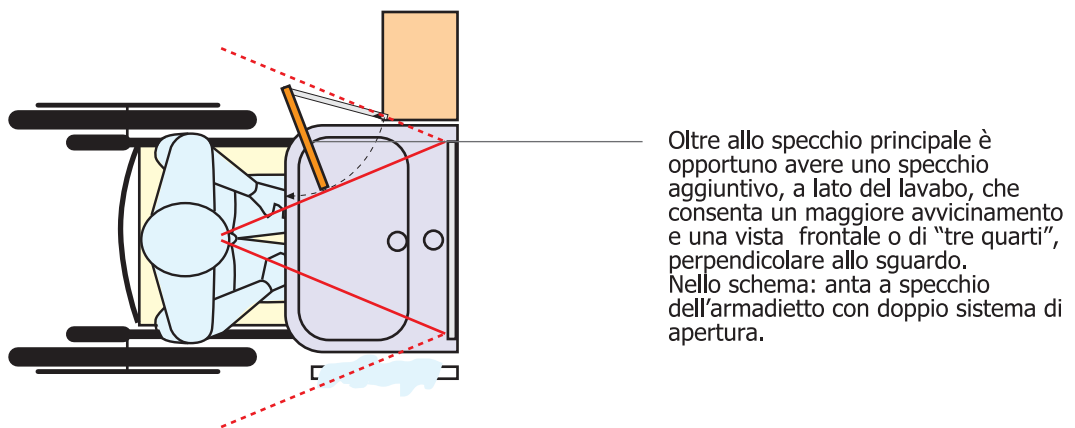
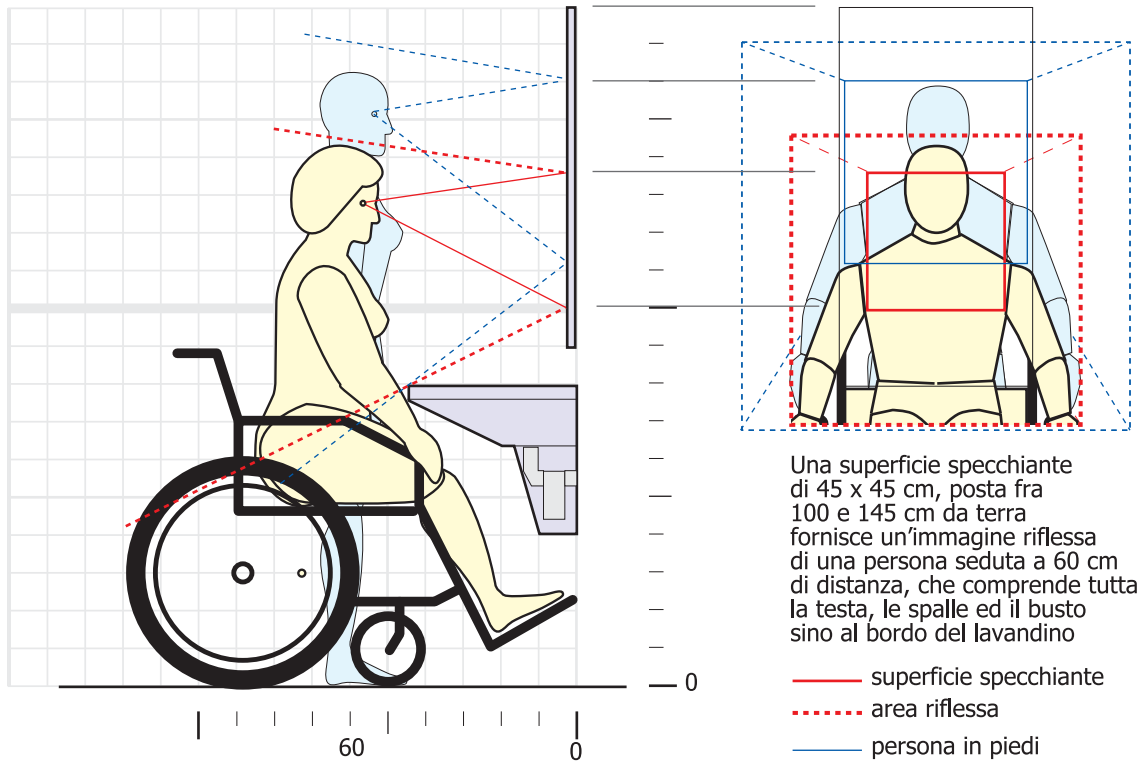
ACCESSIBILITA' LAVABO



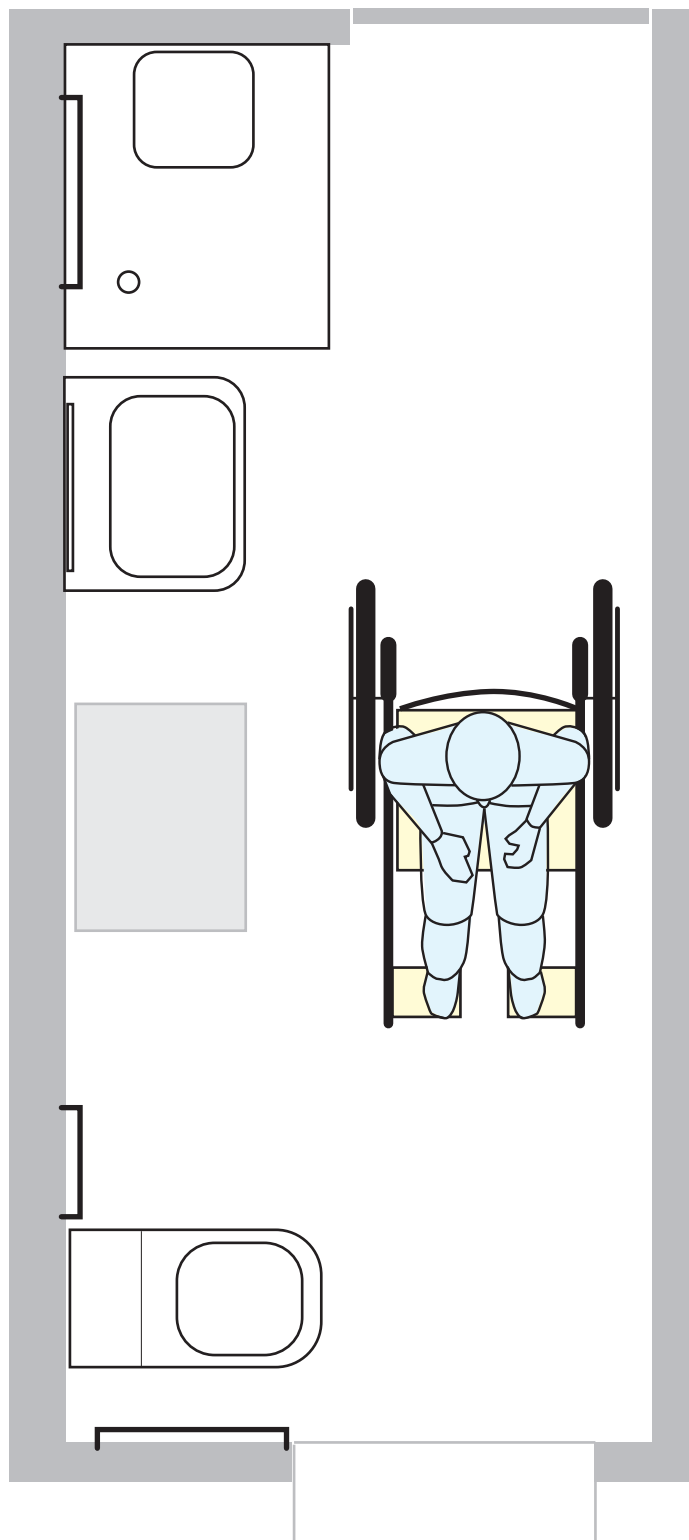
ACCESSIBILITA' LAVABO



specchio
criteri di dimensionamento e
posizionamento in altezza
in relazione alle aree riflesse



ACCESSIBILITA' ZONA WC



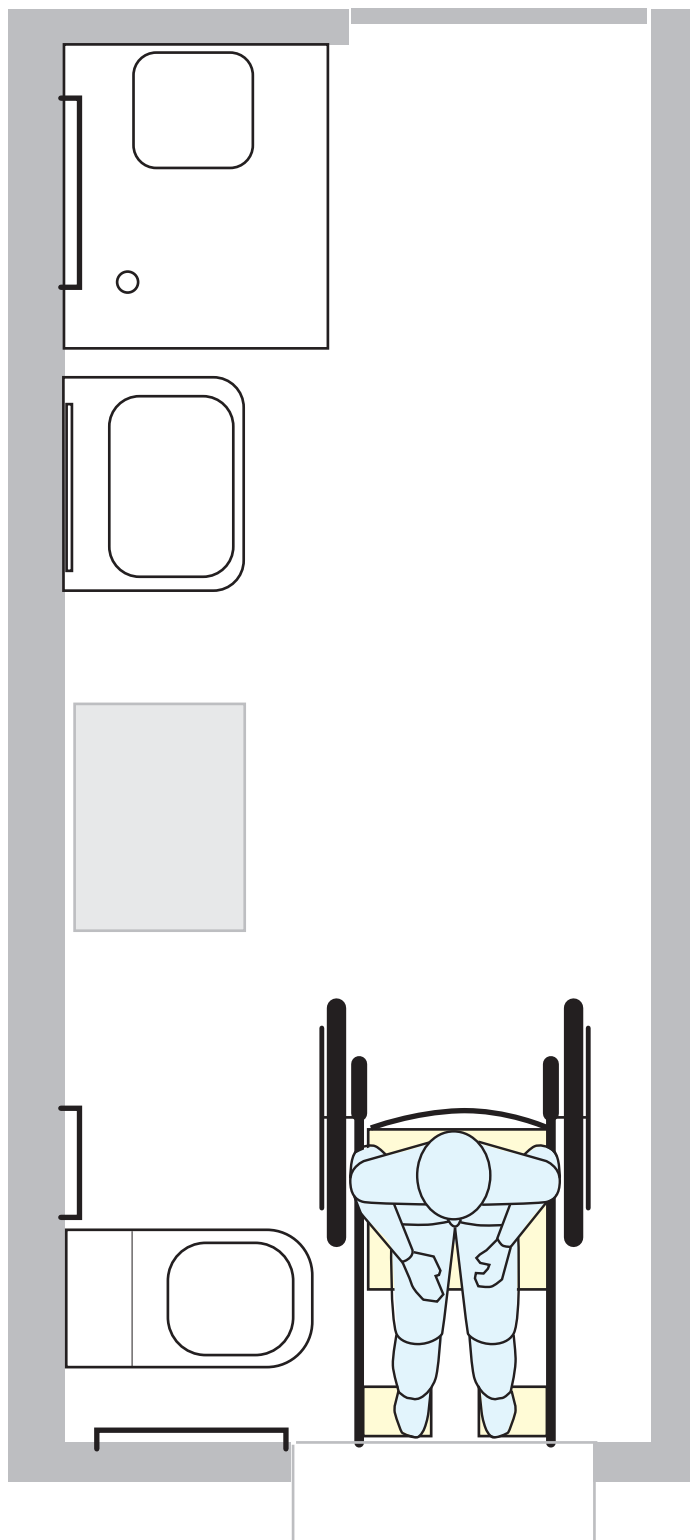
il wc è posto a 40 cm
dalla parete laterale
(distanza dal centro)
e con il bordo anteriore
a 75 cm dalla parete
d'installazione.

ACCESSIBILITA' ZONA WC



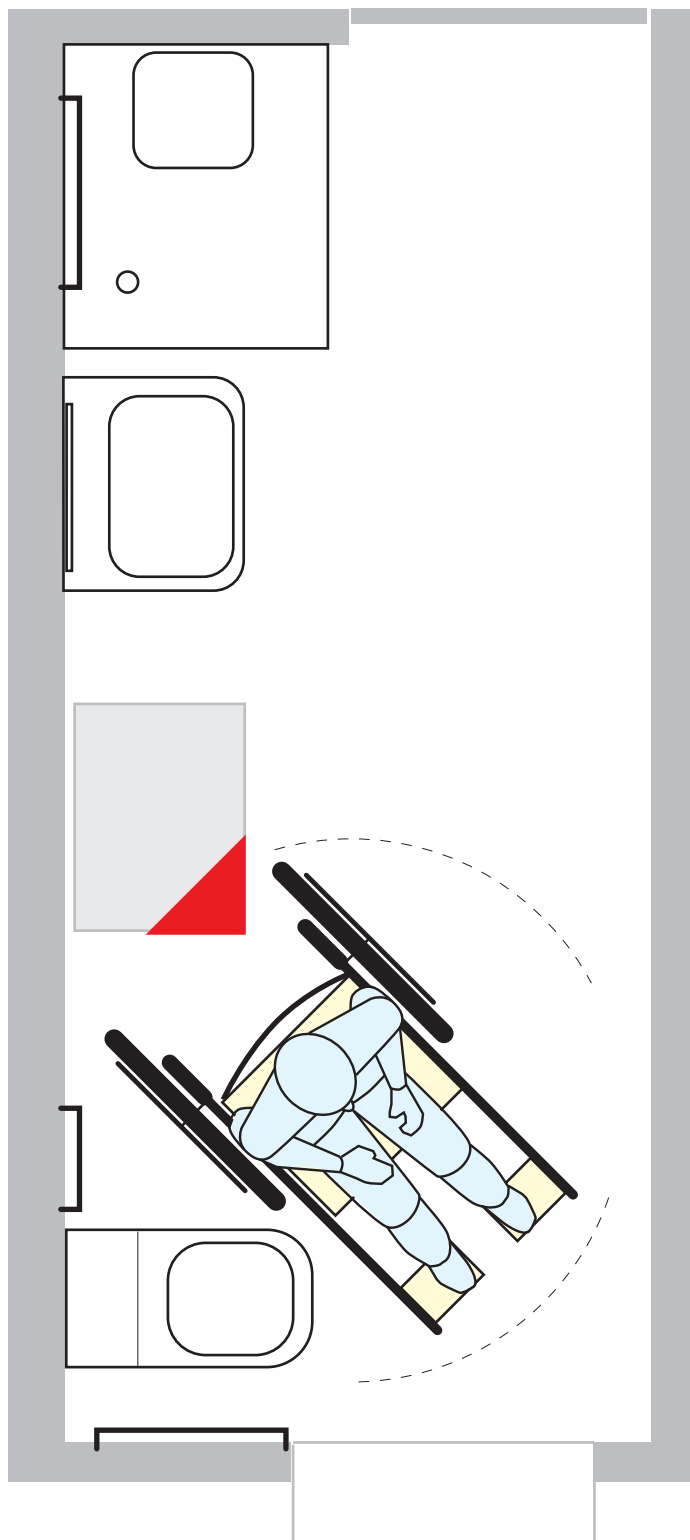
il wc è posto a 40 cm
dalla parete laterale
(distanza dal centro)
e con il bordo anteriore
a 75 cm dalla parete
d'installazione.

ACCESSIBILITA' ZONA WC

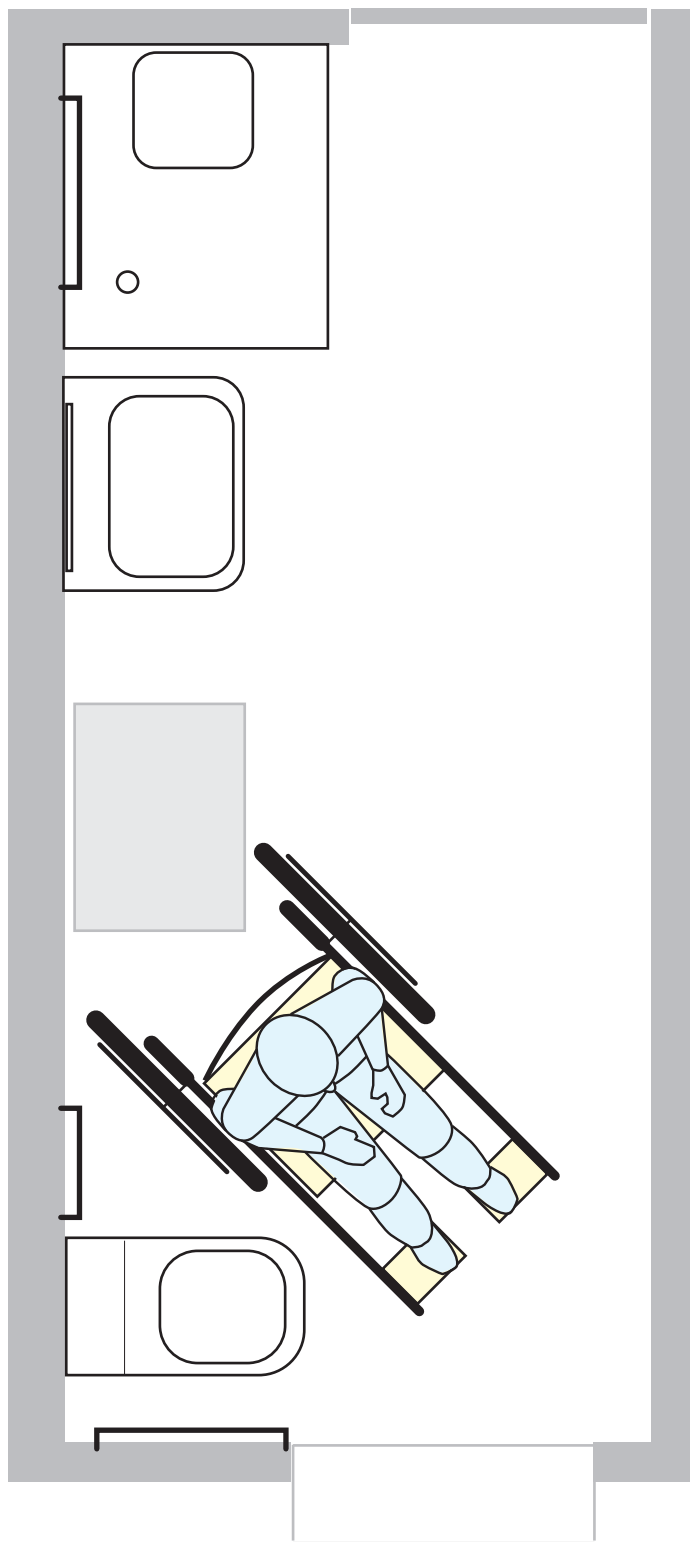


ACCESSIBILITA' ZONA WC

la lavatrice rende la manovra poco agevole



ACCESSIBILITA' ZONA WC



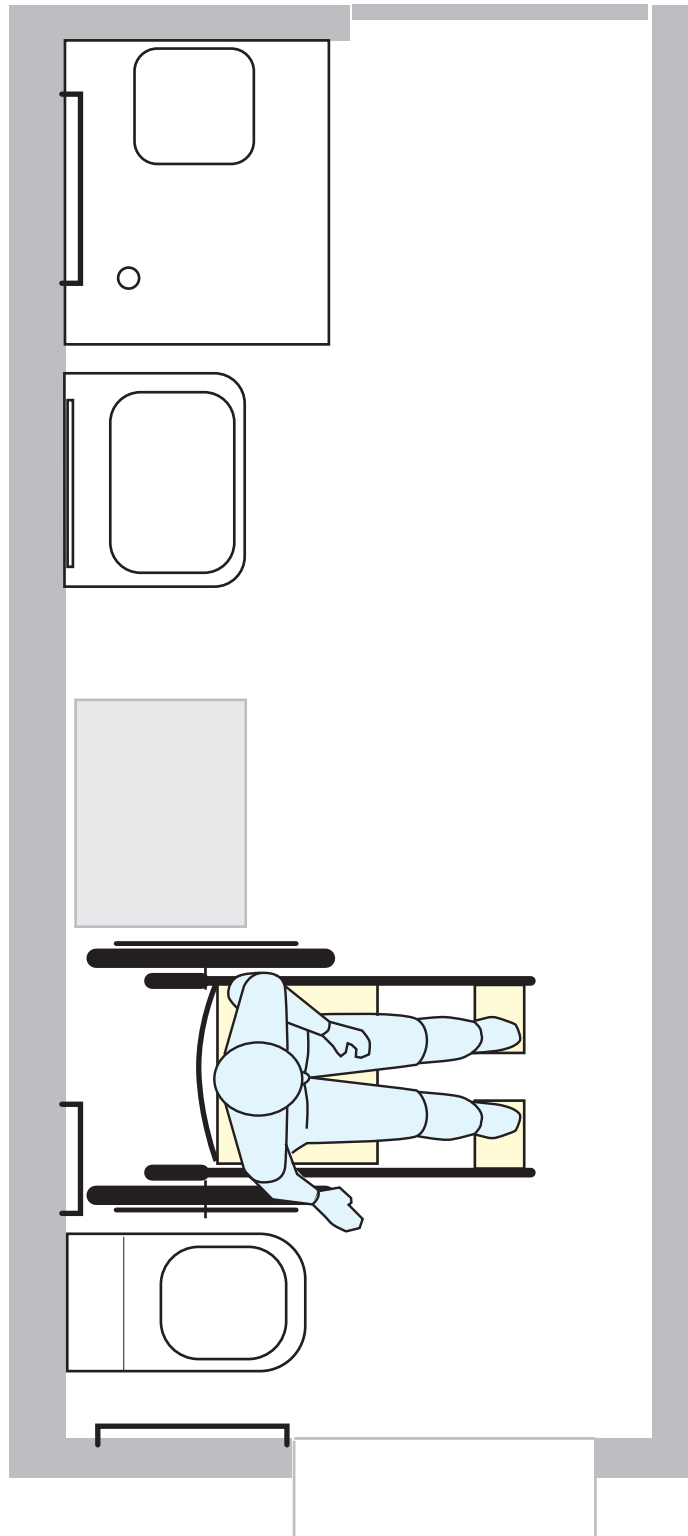
manovra di traslazione:
- le modalità di esecuzione della manovra di trasferimento dipendono dal singolo utente. In tutti i casi è necessario avere lo spazio adeguato e i corretti sostegni.
(vedi: la casa in generale / spazi e movimenti)

ACCESSIBILITA' ZONA WC

fra il wc e la lavatrice
c'è lo spazio minimo
per eseguire la manovra
di rotazione ed
uscita dal bagno
nella direzione di
marcia normale.

CRITICITA'

- presenza termosifone
- presenza della finestra
- maniglione (tratto verticale) non agevole
- sedia a ruote troppo a ridosso



ACCESSIBILITA' ZONA WC

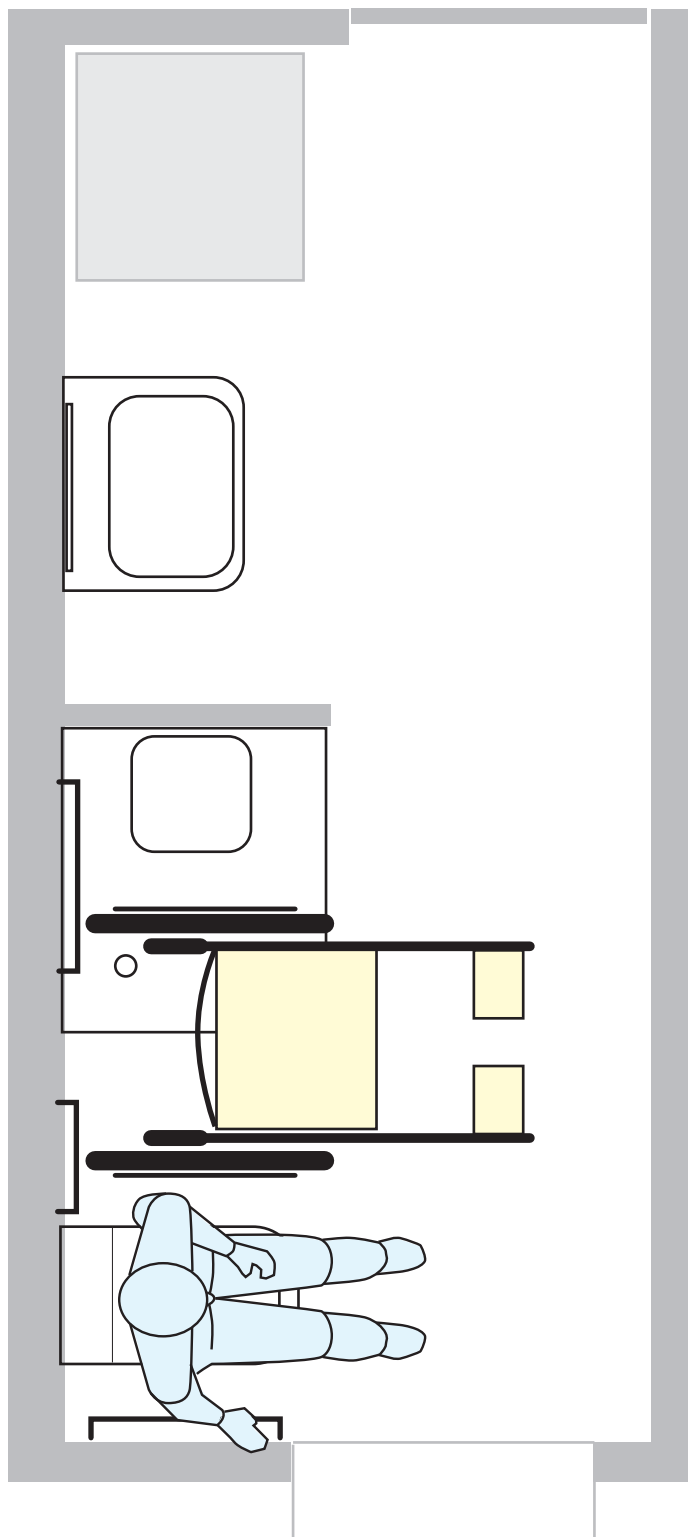
VARIANTE 2

lavatrice

lavabo

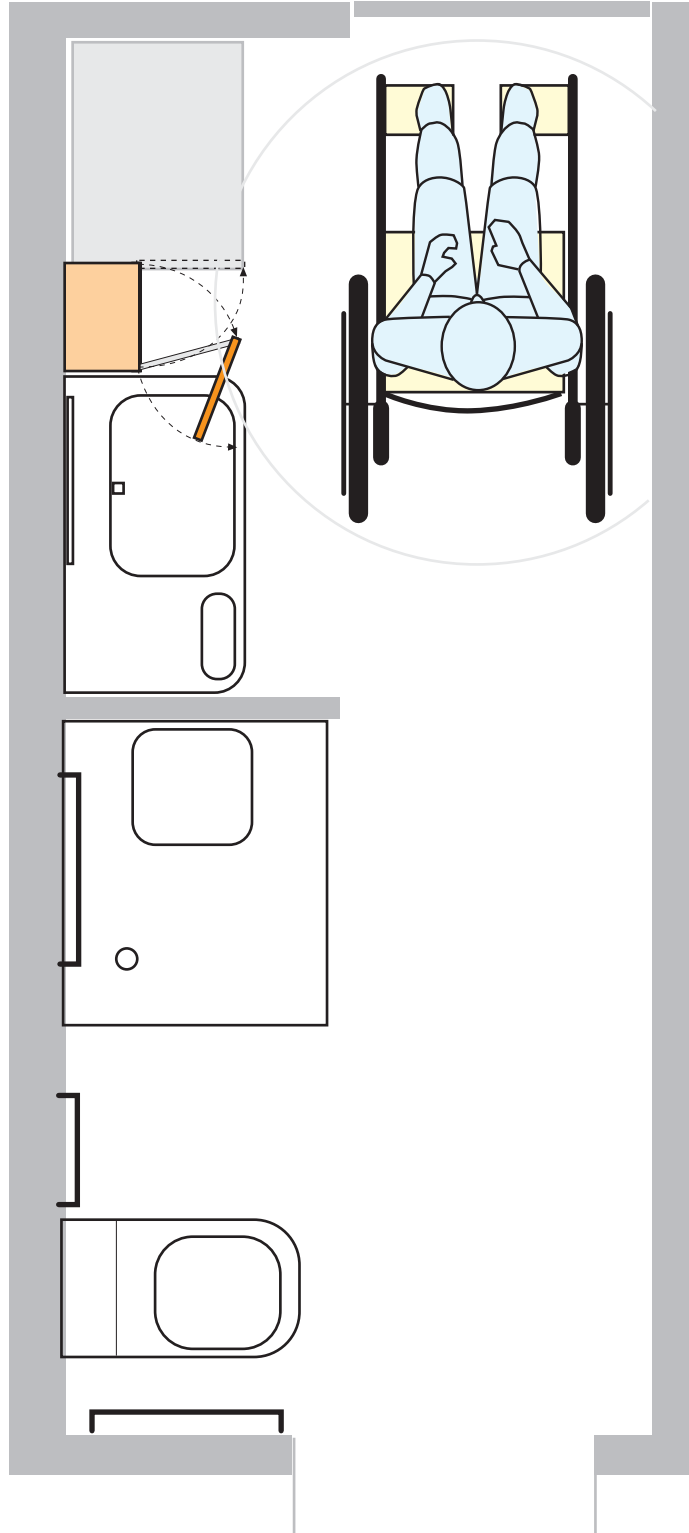
muretto zona doccia

WC



VARIANTE 3

spazi al limite
per la manovra
d'inversione

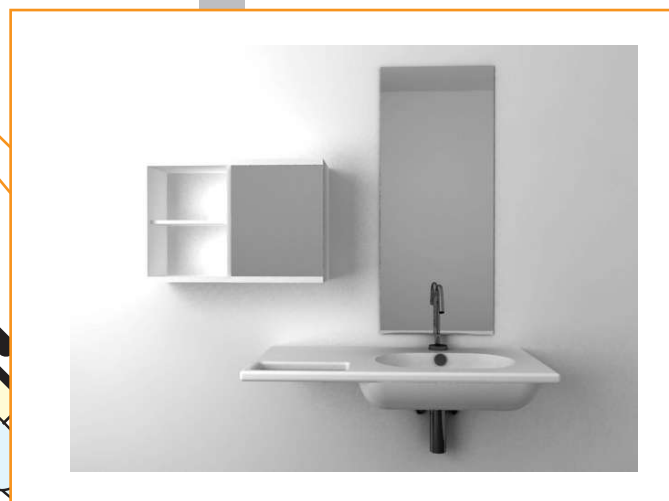
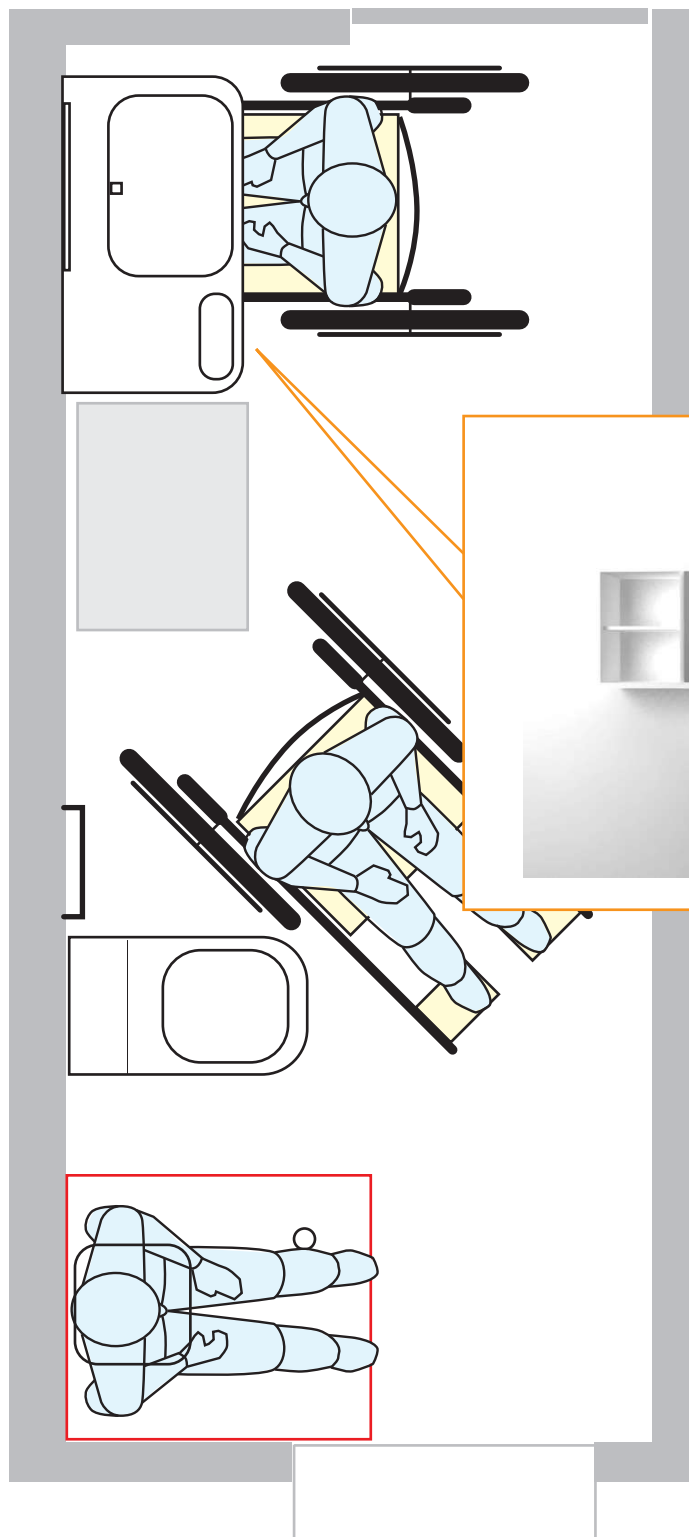


VARIANTE 4

zona lavabo

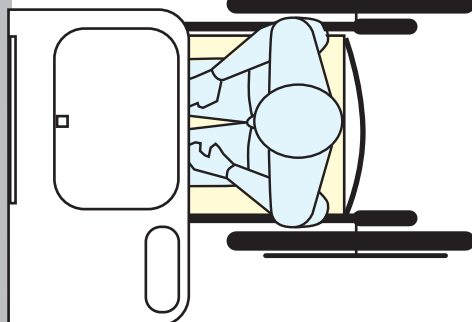
zona wc

accessibilità
zona doccia
critica

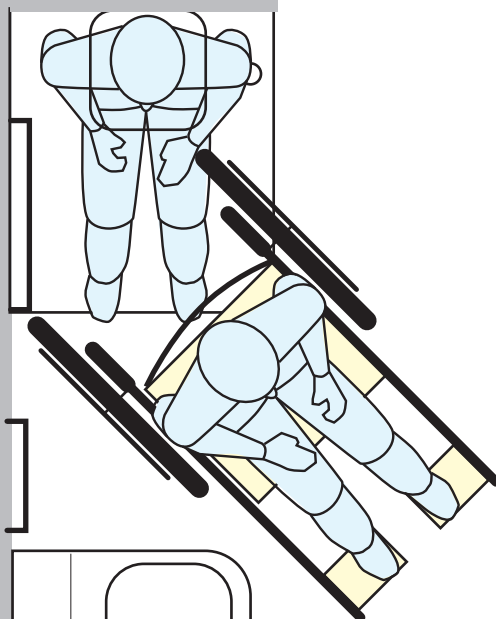


VARIANTE 5

zona lavabo



zona doccia



zona wc

